



Администрация Пермского муниципального округа Пермского края
Комитет имущественных отношений

РАСПОРЯЖЕНИЕ

20.12.2023

№ 4329

Об установлении публичного сервитута на часть земельных участков

В соответствии со ст. 23, гл. V.7 Земельного кодекса Российской Федерации, Федеральным законом от 25.10.2001 № 137-ФЗ «О введении в действие Земельного кодекса Российской Федерации», пп. 3.2.5 п. 3.2 разд. 3 Положения о комитете имущественных отношений администрации Пермского муниципального округа, утвержденного решением Думы Пермского муниципального округа Пермского края от 29.11.2022 № 48, на основании ходатайства публичного акционерного общества «Россети Урал» (ИНН 6671163413, ОГРН 1056604000970) (далее - ПАО «Россети Урал») от 06.12.2023 № 16026:

1. Установить в интересах ПАО «Россети Урал» публичный сервитут общей площадью 149 кв.м на часть земельных участков:

- с кадастровым номером 59:32:0000000:14302 (81 кв.м), расположенный по адресу: Пермский край, Пермский р-н, Фроловское с/п, с. Фролы, ул. Вишневая;
- свободные земли в кадастровом квартале 59:32:3430015 (68 кв.м), расположенный по адресу: Пермский край, Пермский район.

Цель: Подключение (технологического присоединения) к сетям инженерно-технического обеспечения: «Строительство участка ВЛ 0,4 кВ от ближайшей опоры ВЛ 0,4 кВ от ТП-6483, установка оборудования учета э/э на опоре ВЛ 0,4 кВ для электроснабжения малоэтажной жилой застройки по адресу: Пермский край, Пермский район, с. Фролы, ул. Вишневая (кадастровый номер земельного участка 59:32:3430015:295) 4300082136».

Срок: 49 лет.

2. Утвердить границы публичного сервитута земельного участка, указанного в п. 1 настоящего распоряжения, согласно прилагаемой схеме расположения границ публичного сервитута.

3. Срок, в течение которого использование указанного в п. 1 настоящего распоряжения земельного участка в соответствии с их разрешенным использованием будет невозможно или существенно затруднено в связи

с осуществлением сервитута – 6 (шесть) месяцев.

4. Порядок установления зон с особыми условиями использования территорий и содержание ограничений прав на земельные участки в границах таких зон установлен Постановлением Правительства РФ от 24.02.2009 № 160 «О порядке установления охранных зон объектов электросетевого хозяйства и особых условий использования земельных участков, расположенных в границах таких зон».

5. Плата за публичный сервитут установлена в соответствии с п. 4 ст. 39.46 Земельного кодекса Российской Федерации, согласно приложению № 3 к настоящему распоряжению.

6. Комитету имущественных отношений администрации Пермского муниципального округа в течение 5 рабочих дней со дня подписания настоящего распоряжения:

6.1. направить настоящее распоряжение в Управление Федеральной службы государственной регистрации, кадастра и картографии по Пермскому краю;

6.2. направить настоящее распоряжение в ПАО «Россети Урал», а также сведения о лицах, являющихся правообладателями земельных участков, сведения о лицах, подавших заявления об учете их прав (обременений прав) на земельные участки, способах связи с ними, копии документов, подтверждающих права указанных лиц на земельный участок;

6.3. разместить настоящее распоряжение на официальном сайте Пермского муниципального округа в информационно-телекоммуникационной сети Интернет <https://permokrug.ru>.

7. Настоящее распоряжение вступает в силу со дня его подписания.

8. Контроль исполнения распоряжения возложить на заместителя председателя комитета М.В. Королеву.

Председатель комитета



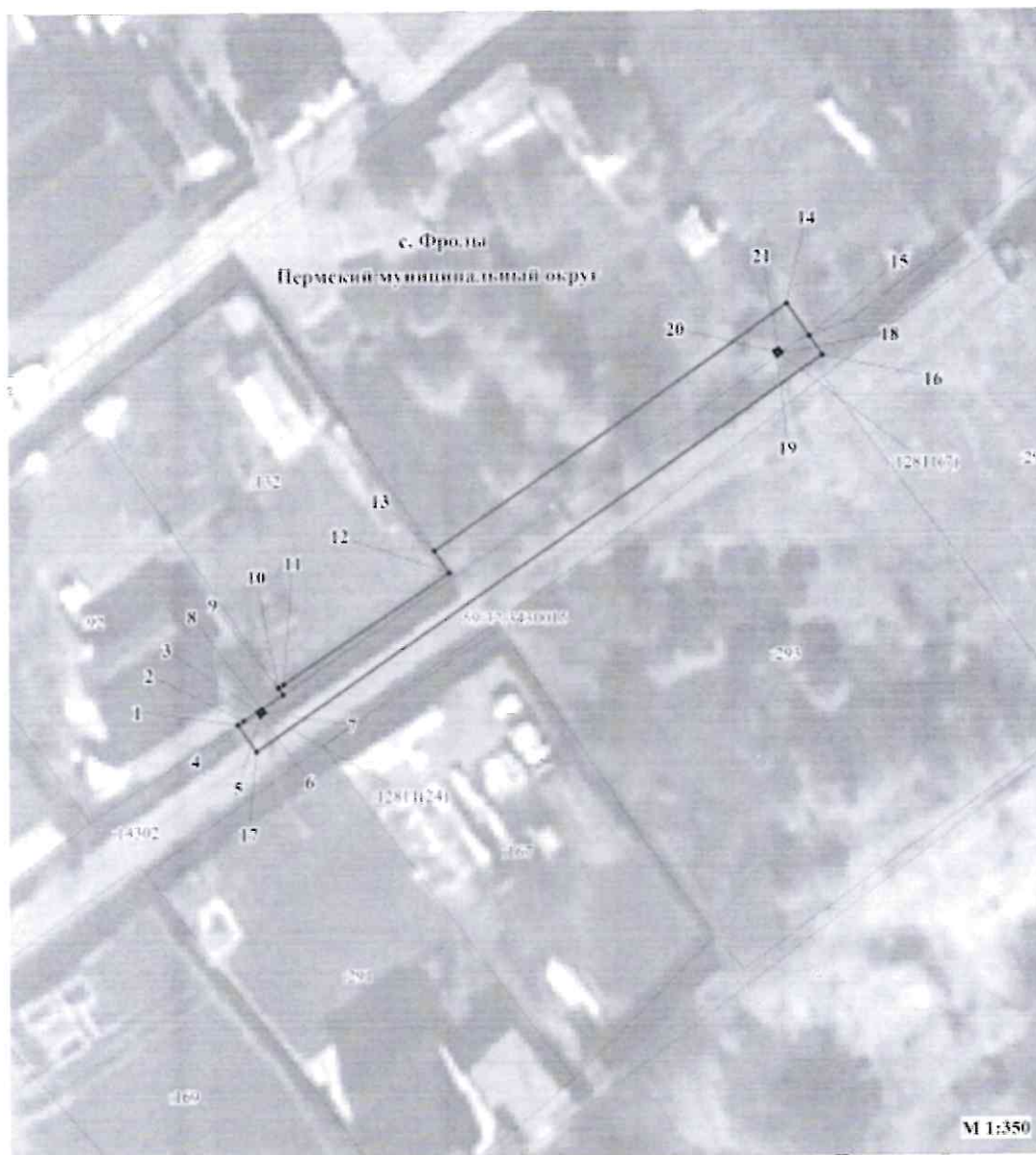
Е.А. Демидова

Приложение № 1
к распоряжению
комитета имущественных
отношений администрации
Пермского муниципального округа
от 20.12.2023 № 4329

СХЕМА РАСПОЛОЖЕНИЯ ГРАНИЦ ПУБЛИЧНОГО СЕРВИТУТА

Публичный сервитут
"Строительство участка ВЛ 0,4 кВ от ближайшей опоры ВЛ 0,4 кВ от ТП-6483, установка
оборудования учета э/э на опоре ВЛ 0,4 кВ для электроснабжения малоэтажной жилой застройки
по адресу: Пермский край, Пермский район, с. Фролы, ул. Вишневая (кад. номер зем. участка
59:32:3430015:295) 4300082136"

Схема расположения границ публичного сервитута



Условные обозначения:

- | | |
|-------------------|---|
| 59:32:3430015 | кадастровый номер квартала |
| 59:32:3430015:295 | кадастровый номер земельного участка, учтенного в ГКН |
| --- | граница земельного участка, учтенного в ГКН |
| — — — | граница публичного сервитута |
| ▭ | граница кластерного квартала |
| • | характерная точка границы |
| — — — | проектируемая линия ВЛ 0,4 кВ |

Приложение № 2
к распоряжению
комитета имущественных
отношений администрации
Пермского муниципального округа
от 20.12.2023 № 4329

ОПИСАНИЕ МЕСТОПОЛОЖЕНИЯ ГРАНИЦ ПУБЛИЧНОГО СЕРВИТУТА				
Строительство участка ВЛ 0,4 кВ от ближайшей опоры ВЛ 0,4 кВ от ТП-6483, установка оборудования учета з/э на опоре ВЛ 0,4 кВ для электроснабжения малоэтажной жилой застройки по адресу: Пермский край, Пермский район, с. Фролы, ул. Вишневая (кад. номер зем. участка 59:32:3430015:295) 4300082136				
ПЕРМСКИЙ КРАЙ, ПЕРМСКИЙ МУНИЦИПАЛЬНЫЙ ОКРУГ (НАИМЕНОВАНИЕ ОБЪЕКТА)				
Сведения о местоположении границ объекта				
1. Система координат МСК-59, зона 2				
2. Сведения о характерных точках границ объекта				
Обозначение характерны х точек границ	Координаты, м		Метод определения координат и средняя квадратическая погрешность положения характерной точки (М), м	Описание закреплен ия точки
	X	Y		
1	2	3	4	5
1	508608.83	2233901.44	Геодезический метод; Мт=0.1	-
2	508609.09	2233901.83	Геодезический метод; Мт=0.1	-
3	508609.67	2233902.73	Геодезический метод; Мт=0.1	-
4	508609.53	2233902.82	Геодезический метод; Мт=0.1	-
5	508609.40	2233902.91	Геодезический метод; Мт=0.1	-
6	508609.40	2233902.91	Геодезический метод; Мт=0.1	-
7	508609.59	2233903.18	Геодезический метод; Мт=0.1	-
8	508609.85	2233903.00	Геодезический метод; Мт=0.1	-
9	508610.74	2233904.37	Геодезический метод; Мт=0.1	-
10	508611.18	2233904.07	Геодезический метод; Мт=0.1	-
11	508611.41	2233904.43	Геодезический метод; Мт=0.1	-
12	508618.49	2233915.08	Геодезический метод; Мт=0.1	-
13	508619.92	2233914.10	Геодезический метод; Мт=0.1	-
14	508635.63	2233936.75	Геодезический метод; Мт=0.1	-
15	508633.56	2233938.19	Геодезический метод; Мт=0.1	-
16	508632.35	2233939.03	Геодезический метод; Мт=0.1	-
17	508607.10	2233902.64	Геодезический метод; Мт=0.1	-
1	508608.83	2233901.44	Геодезический метод; Мт=0.1	-
18	508632.49	2233936.38	Геодезический метод; Мт=0.1	-
19	508632.30	2233936.11	Геодезический метод; Мт=0.1	-
20	508632.55	2233935.94	Геодезический метод; Мт=0.1	-
21	508632.74	2233936.21	Геодезический метод; Мт=0.1	-
18	508632.49	2233936.38	Геодезический метод; Мт=0.1	-

**Расчет платы
за публичный сервитут**

Плата за публичный сервитут рассчитана в соответствии с п. 4 ст. 39.46 Земельного кодекса Российской Федерации на часть земельных участков:

1. с кадастровым номером **59:32:0000000:14302:**

- Площадь земельного участка – 1298 кв. м.
- Площадь земельного участка, обремененного сервитутом – 81 кв.м.
- Кадастровая стоимость земельного участка – 695 390,52руб.
- Удельный показатель кадастровой стоимости за кв. м. – 535,74 руб/кв.м.
- Срок публичного сервитута – 49 лет
- Стоимость платы за сервитут: $81 * 535,74 * 49 * 0,01\% = 212,64$ руб.

2. в кадастровом квартале **59:32:3430015:**

- Площадь земельного участка, обремененного сервитутом – 68 кв.м.
- Удельный показатель кадастровой стоимости – 364,20 руб/кв.м.
- Срок публичного сервитута – 49 лет
- Стоимость платы за сервитут: $68 * 364,20 * 49 * 0,01\% = 121,35$ руб.

Размер платы за весь срок сервитута – 333,99 рублей (Триста тридцать три рубля 99 копеек)

**Платежные реквизиты
для внесения платы за публичный сервитут**

ИНН 5948066481

КПП 594801001

Наименование получателя Управление Федерального казначейства по Пермскому краю (Комитет имущественных отношений администрации Пермского муниципального округа)

Казначейский счет 03100643000000015600

Единый казначейский счет 40102810145370000048

Отделение Пермь Банка России // УФК по Пермскому краю г. Пермь

БИК 015773997

ОКТМО 57546000

назначение платежа плата за публичный сервитут распоряжение от 20.12.2023 № 4329

КБК 542 1 11 05 410 14 0000 120

